



## GUIA DE DEVOLUÇÃO

**OK TRUCKS**  
PRE-OWNED VEHICLES CERTIFIED BY **IVECO**

**IVECO**  
O seu parceiro no transporte sustentável





## PREFÁCIO

Caro cliente,

Este catálogo de danos visa preparar a devolução do seu camião IVECO, terminado o seu período de utilização.

O veículo devolvido deve estar em conformidade com a sua descrição original, particularmente em termos de extras opcionais, acessórios e equipamento. Além disso, o veículo só pode estar equipado com peças recomendadas pelo fabricante.

Os exemplos indicados mostram não só os sinais de desgaste mais comuns causados pela utilização normal do veículo, mas também os tipos de deterioração mais usuais resultantes de uma utilização incorreta.

Os sinais de desgaste que surgem nas páginas seguintes acompanhados de um símbolo verde não implicam, à partida, quaisquer custos e não estão sujeitos a débitos adicionais.

Danos inaceitáveis encontram-se assinalados com um símbolo vermelho. Todos os danos são detalhados num relatório de avaliação solicitado pela Iveco e realizado durante uma apreciação de todos os veículos devolvidos. Os critérios de avaliação dos danos baseiam-se no presente documento.

Este catálogo de danos está disponível e pode ser consultado em [www.oktrucks.pt](http://www.oktrucks.pt). Esperamos uma colaboração cordial e desejamos-lhe uma boa viagem!

**A sua equipa IVECO**



## CONDIÇÕES DE DEVOLUÇÃO

### LOCAL DE DEVOLUÇÃO

Os veículos são devolvidos a unidades de armazenamento estipuladas no protocolo assinado entre as partes. O transportador ao serviço do cedente deve cumprir as regras de receção do armazenista.

### ESTADO GERAL DO VEÍCULO

Todos os veículos devem ser devolvidos nas seguintes condições:

- Estar em condições de funcionamento, luzes indicadoras de avaria vermelhas dos principais elementos do veículo apagadas (luzes indicadoras laranjas não incluídas)
- Ter combustível suficiente, indicador luminoso do combustível apagado
- Poder circular por estrada em total segurança; os dispositivos de segurança devem estar em perfeitas condições (p. ex., sem avarias nos travões, pneus com piso conforme)
- Ser revistos de acordo com as condições de manutenção definidas pelo fabricante
- Estar limpos no exterior e no interior, para que seja possível avaliar corretamente o estado da viatura
- As aberturas devem estar perfeitamente vedadas, para que o veículo seja impermeável
- A estrutura deve estar isenta de danos (saia e asas traseiras intatas, espaço do tejadilho), não pode ter sido sujeita a qualquer realinhamento estrutural ou a uma classificação VE
- Ter todos os acessórios e características originais aquando da devolução, a subsequente reinstalação de peças removidas pode ser rejeitada pelo protocolo
- Instalar apenas peças recomendadas pelo fabricante
- O veículo não pode ter sido sujeito a um relatório de roubo
- A montagem dos pneus deve estar de acordo com as normas do fabricante
- Inspeções obrigatórias válidas (p. ex., IPO, tacógrafo, certificado de gás etc.)
- Sem odores difíceis de retirar da cabina (provenientes de animais de estimação, cheiro a ranço, produtos químicos etc.)

Em caso de incumprimento destas condições ou de falta de justificação para o mesmo, o veículo pode ser recusado e/ou podem ser cobrados custos com base nas condições estipuladas no protocolo assinado entre as partes.

## INSPEÇÃO DO VEÍCULO

### IDENTIFICAÇÃO

O veículo é identificado através da leitura do modelo, do número de chassis (VIN completo), do número de série e da quilometragem. Informação adicional acerca da presença das seguintes peças:

- Acessórios e peças removíveis em função do acabamento ou do modelo do veículo.  
Exemplo: bancos adicionais, tapetes, cobertura da bagageira, rede, proteção contra o vento, etc.
- Rodas sobresselentes e ferramentas para trocar/reequipar rodas.  
Exemplo: macaco, kit de ferramentas, kit de reparação ou kit de enchimento, e qualquer equipamento fornecido com o veículo.
- Peças removíveis para funções de orientação/vídeo/áudio do veículo.  
Exemplo: cartão SD, CD-ROM, telefone, e qualquer equipamento indicado como tendo sido fornecido inicialmente com o veículo e fisicamente devolvido com o veículo.
- Chaves suplentes e cartões de abertura (código) do veículo.
- Manuais do utilizador e de manutenção.

O procedimento de devolução de determinadas peças acima referidas encontra-se descrito no protocolo assinado entre as partes. O técnico perito terá estes aspetos em conta durante a verificação do veículo, assim como o departamento financeiro aquando da avaliação do cálculo.

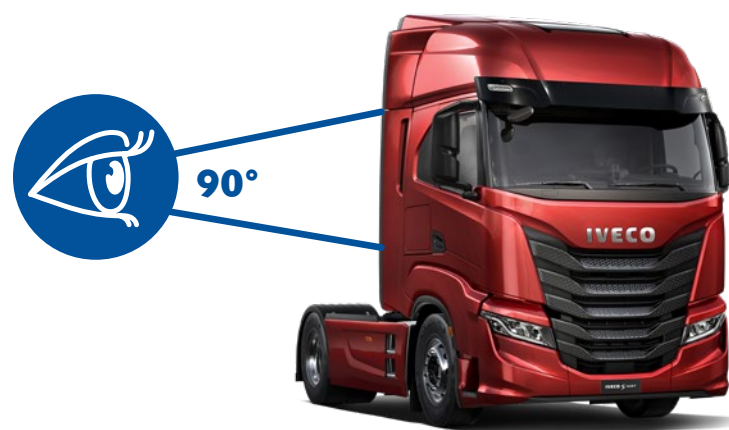




## SERVIÇOS TÉCNICOS

A inspeção realizada na carroçaria do veículo é estática. Terá lugar nas instalações de armazenamento, nas condições definidas pelas partes.

O técnico identifica o dano com luz de baixo ângulo. O inspetor identificará deformações, defeitos, riscos, moissas, lascas, corrosão, peças em falta e partidas, bem como desalinhamentos.



## TIPO DE DANO DETETADO

O dano detetado é anotado em função da sua natureza: lascas, riscos, moissas, peça partida, peça em falta, defeito, etc.

## DESCRIÇÃO DO DANO DETETADO

O dano é detetado e descrito em função do seu tamanho e número. Pode ser avaliado, simplesmente anotado como lembrete ou não ser anotado, dependendo dos critérios abaixo.

## TIPO DE REPARAÇÃO

- Preços horários fixos: limpeza, remoção, reparação SR, polimento, etc.
- Tempo despendido na carroçaria de acordo com a extensão do dano e os métodos escolhidos
- Tempo gasto com reparações, pintura e peças sobresselentes com base na agenda do fabricante

Tabelas de tarifas, tempo e taxa fixa anexadas ao relatório.

## TEST DRIVE

Durante o test drive, são avaliados os órgãos mecânicos do veículo. As avarias poder-lhe-ão ser cobradas, de acordo com as regras especificadas no protocolo.

## Teste ao ralenti – velocidade de engarramento

- Arranque padrão, em todos os cilindros
- Caixa de velocidades automática: Verificação de bloqueio na posição “P” numa inclinação e sem arranque com a velocidade engrenada
- Funcionamento regular ao ralenti
- Bloqueio total da esquerda para a direita: Transmissão, conjunto do eixo dianteiro, rolamentos, etc.
- Aviso de cinto de segurança colocado
- Som mecânico
- Som ambiente interior
- Funcionamento do sistema de ar condicionado
- Teste do GPS: programação de um destino

## Fase de aceleração

- Aceleração clara: teste de suporte da cadeia cinemática (sinobloco do motor), ESP, ASR (se não for possível)
- Funcionamento do sistema de sobrealimentação: Turbocompressor
- Caixa de velocidades: Comutação de todas as velocidades (aumento, sem pancada, sincronização rápida)
- Vibrações mecânicas: Motor, transmissões, escape, ligações, etc.

## Fase de aceleração 50-70 km/h

- Teste dos amortecedores: Conjunto de ligações dianteira e traseira em estrada irregular ou retarders
- Ruídos durante a condução: Rolamentos, deformação dos pneus
- Volante: Alinhamento do ponto 0, manutenção e estabilidade direcional - resistência do volante
- Ruídos aerodinâmicos: admissão de ar, sufocante
- Teste de patinagem da embraiagem entre a 4.<sup>a</sup> e a 5.<sup>a</sup> ao mudar para velocidades superiores e inferiores
- Teste do GPS - transferência e deslocamento da posição (presença de CDs)

## Fase de desaceleração

- Travagem progressiva acionada: Eficácia, manutenção em linha, vibrações
- Teste da caixa de velocidades: mudar para todas as velocidades inferiores até à 2.<sup>a</sup>
- Teste de ativação do ABS (velocidade de 15-20 Km/h)
- Ventilação do motor (no fim do teste)
- Teste de devolução, parado e a partir do exterior, odores: travões, óleo, escape





## PEÇAS VERIFICADAS

### Compartmento do motor

- Aspeto geral: fugas de líquido, vestígios de óleo, corrosão, níveis visíveis a olho nu,
- Extremidade dos membros longitudinais, membros transversais e elementos ligados
- Inspeção da extremidade dianteira
- Bateria

### Extremidade dianteira

- Alinhamento de peças
- Espaço do tejadilho, cabina sobre o motor
- Para-brisas
- Cobertura
- Conjuntos de iluminação
- Grelha, para-choques dianteiro
- Saia, defletor

### Lado esquerdo: Exterior

- Alinhamento de peças
- Asa dianteira
- Jante e cava da roda dianteira
- Repetidor da asa dianteira
- Retrovisor
- Porta (s)
- Sob o chassis
- Painéis laterais
- Porta deslizante
- Veio
- Jante e cava da roda traseira
- Espaço do tejadilho
- Revestimentos e revestimento do tejadilho
- E qualquer elemento ou peça que seja parte integrante do veículo

### Extremidade traseira

- Espaço do tejadilho
- Fixação de carga
- Revestimento da porta/tampa da bagageira
- Verificação da abertura do habitáculo
- Revestimento esquerdo e direito da bagageira

- Revestimento do banco traseiro
- Acessórios em caso de avaria
- Plataforma de carga
- Painéis laterais
- Revestimento do painel (original, madeira)
- Cava da roda
- Espaço do tejadilho, cabinas sobre o motor: travões, óleo, escape
- Alinhamento de peças
- Tampa/porta da bagageira
- Luz traseira
- Faróis
- Luz e suporte da matrícula
- Para-choques
- Saia traseira
- Escape (deformação)
- Degrau
- Opcional: operação da porta da bagageira

### Lado direito: Exterior

- Alinhamento de peças
- Asa dianteira
- Jante e cava da roda dianteira
- Repetidor da asa dianteira
- Retrovisor
- Porta (s)
- Sob o chassis
- Painéis laterais
- Porta deslizante
- Veio
- Jante e cava da roda traseira
- Espaço do tejadilho
- Revestimentos e revestimento do tejadilho
- E qualquer elemento ou peça que seja parte integrante do veículo

### Rodas, jantes e roda sobresselente

- Alinhamento de peças
- Asa dianteira
- Jante (jante de aço)
- Tamanho, dimensões, índice de velocidade do pneu
- Tipo de roda sobresselente
- Leitura do desgaste da banda de rodagem do pneu: central, exterior
- Inspeção da parede lateral do pneu

### Bancos dianteiros e traseiros/cama

- Aspeto geral do veículo: cheiro, limpeza, manchas
- Funcionamento de aberturas e bloqueios
- Estado da parte interior das portas e entradas
- Sob o chassis, coberturas da soleira. Juntas da porta
- Janela, revestimento da porta
- Revestimento do piso
- Funcionamento dos comandos no banco, presente
- Cinto de segurança
- Revestimentos dos bancos: banco, encosto e apoio de cabeça
- Retrovisor
- Para-brisas
- Painel de instrumentos e consola
- Espaço do tejadilho, pala do sol, armazenamento no teto
- Fixação de carga

### Interior: Banco do condutor

- Verificação dos comandos
- Leitura da quilometragem
- Arranque do motor e notificação de quaisquer luzes indicadoras acesas
- Bloqueio total das rodas para inspeção subsequente dos pneus







# ÍCONES



## PINTURA/REPARAÇÕES



O método de reparação envolve a remoção de mossas e/ou a aplicação de betume e/ou o lixamento e/ou a reparação de plástico e/ou a pintura.



## LIMPEZA

Processo químico e mecânico, seco ou húmido dependendo da mancha ou marca de sujidade.



## SUBSTITUIÇÃO

As peças estão partidas ou mal reparadas, ou o custo de reparação é superior ao de uma peça sobresselente nova. É necessária uma peça nova.



## LEMBRETE





## ÍNDICE

---

APARÊNCIA EXTERIOR DO VEÍCULO	14
COMPARTIMENTO DOS PASSAGEIROS	34
ESTRUTURAS ADICIONAIS	42
DETALHES TÉCNICOS DO VEÍCULO	56
OUTROS	66

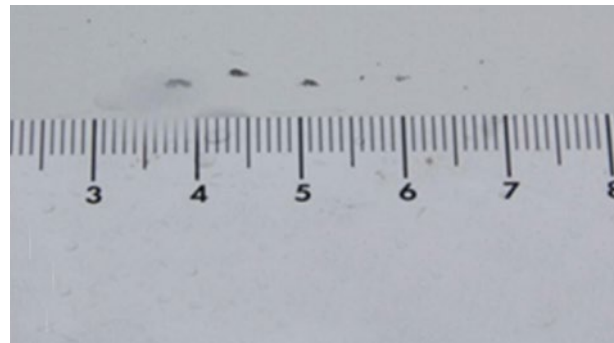




## APARÊNCIA EXTERIOR DO VEÍCULO



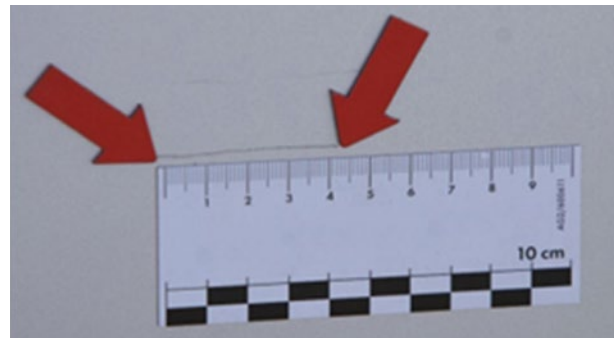
## CARROÇARIA E SUPERESTRUTURAS: LASCAS, RISCOS, MOSSAS, DEFEITOS E LIMPEZA



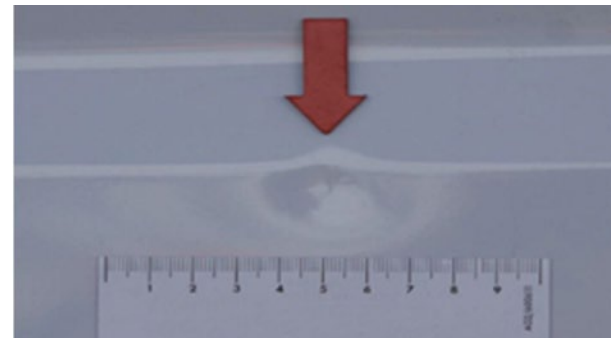
Lasca  $\leq$  5 mm de diâmetro e  $\leq$  20 lascas



Lasca no bordo da porta



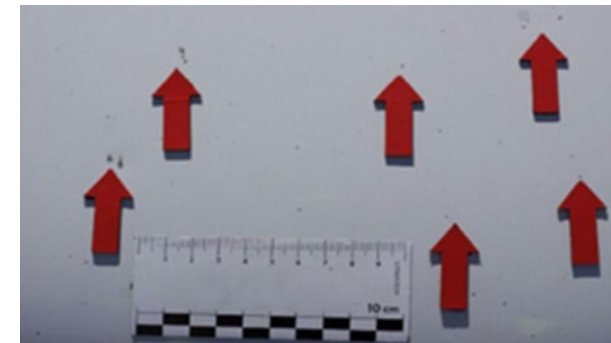
Dano passível de polimento ou risco  $\leq$  50 mm



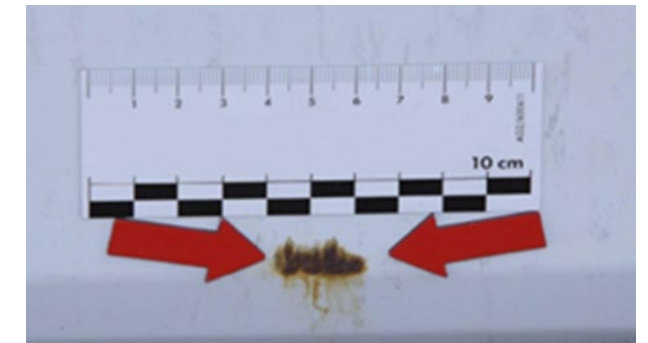
Mossas  $\leq$  50 mm de diâmetro com pintura inalterada, sem danos provocados por granizo e marcas significativas dentro do limite de 5 mossas por painel

### OUTROS:

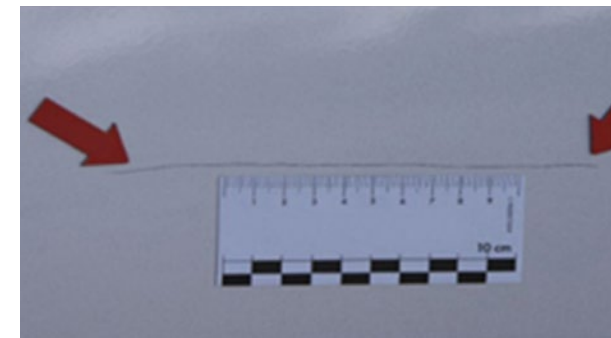
- Pequenos riscos, p. ex., nos bordos das portas
- Pequenos impactos de pedras (sem atravessar a camada de base) na dianteira do veículo
- Danos ligeiros causados pela poluição, que possam ser resolvidos com polimento
- Marcas ligeiras, p. ex., resultantes da lavagem do veículo
- Riscos ligeiros na pintura, nas arestas de carga
- Diferenças ligeiras de cor devido à utilização de diferentes revestimentos ou materiais de base e envelhecimento



Lasca  $>$  5 mm ou  $>$  20 lascas



Riscos com oxidação, depósitos químicos ou outros que não podem ser limpos



Riscos  $>$  50 mm



Lasca no bordo da porta




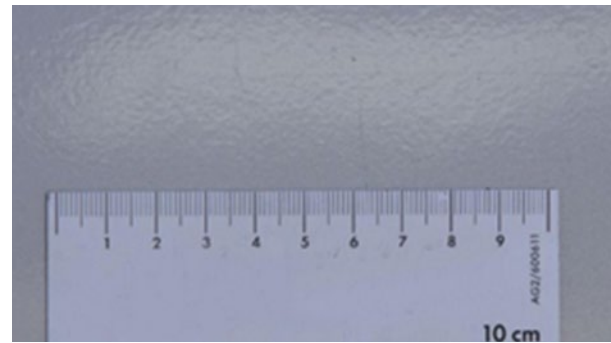
Peças irreparáveis, que excedem uma reparação económica ou peça substituída não conforme




## CARROÇARIA E SUPERESTRUTURAS: LASCAS, RISCOS, MOSSAS, DEFEITOS E LIMPEZA




 Mossas > 50 mm de diâmetro, pintura alterada, danos provocados por granizo ou marcas significativas. **NOTA:** possibilidade de reparação inteligente de marcas significativas isoladas, se a pintura não estiver alterada




 Repintado com falha (aparência com buracos). Pintura demasiado espessa, insuficiente, com inclusão de partículas




 Diferença na tonalidade da cor na sequência de uma reparação. **NOTA:** tolerância aceite associada ao envelhecimento do veículo



 Vestígios de cola. **NOTA:** presença de etiquetas ou graffiti, avaliação em tempo real durante a limpeza e/ou polimento (se não for possível limpar, substitua)



 Marcas deixadas por publicidade na sequência da descrição da carroçaria.



### OUTROS:



Danos significativos devido a poluição ou depósitos químicos, se for necessário restaurar a pintura



Desvios significativos da cor, p. ex., na sequência de retoques na pintura



Reparações de pintura pouco profissionais



Grandes impactos de pedras (atravessam a camada de base)



Remoção de material e/ou deformação da carroçaria e superestruturas



## RETROVISORES, ACESSO, PORTAS, PARA-CHOQUES, PROTEÇÕES INFERIORES TRASEIRAS E LATERAIS, GUARDA-LAMAS E PARA-LAMAS



Riscos impercetíveis com a unha e superfície  $\leq 45 \text{ cm}^2$  (equivalente a um cartão de crédito)



Riscos superficiais ligeiros, p. ex., no tampão de abastecimento de combustível, postigos, puxadores das portas, para-choques e revestimentos



Riscos ligeiros na pintura, nas arestas de carga



Riscos perceptíveis com a unha ou superfície  $> 45 \text{ cm}^2$  (equivalente a um cartão de crédito)



Remoção de material ou deformação com reparação viável ou económica



Remoção de material, peça partida





# RETROVISORES, ACESSO, PORTAS, PARA-CHOQUES, PROTEÇÕES INFERIORES TRASEIRAS E LATERAIS, GUARDA-LAMAS E PARA-LAMAS



Riscos ligeiros na superfície



Ligeira deformação



Ligeira descoloração



Riscos profundos e deformação



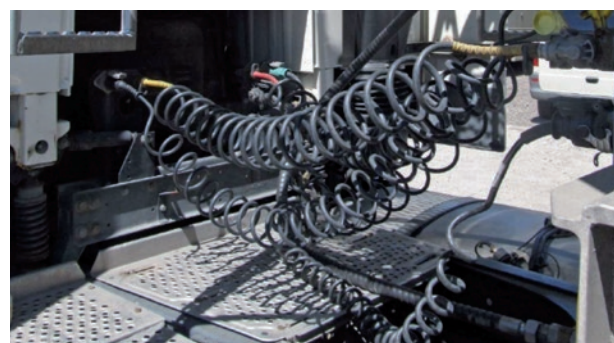
Remoção de material, peça partida



Descoloração profunda devido aos elementos químicos




## APARÊNCIA EXTERIOR DO VEÍCULO, ESTRUTURA E PLATAFORMA



 Pequenos riscos de tinta à volta da estrutura superior, traseira ou da travessa

 Riscos na superfície da plataforma



  Riscos graves tão profundos como o primário

  Peças em falta ou peças adicionais deformadas

  Deformação da estrutura (a forte deformação está sujeita à recusa da devolução)

  Placas da plataforma deformadas, rasgadas ou em falta

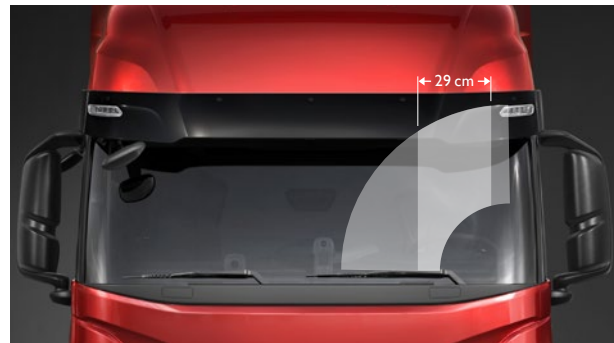
  Placas da plataforma não seguras para andar

  Degraus originais em falta ou danificados




  Travessas deformadas

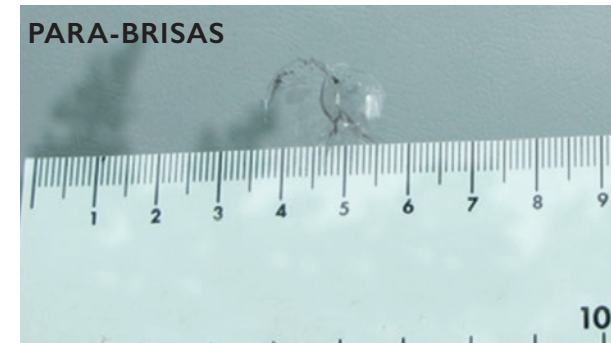



## VIDROS E LUZES (LUZES TRASEIRAS E DIANTEIRAS)




Nota: o campo de visão é definido por uma folha de papel A3 posicionada verticalmente no eixo do volante e centrada verticalmente no para-brisas.

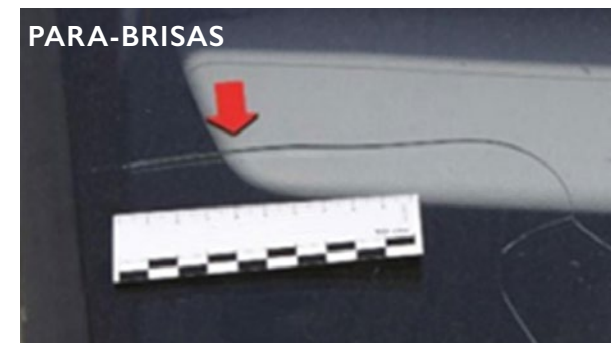
-  Riscos ligeiros nas luzes traseiras
-  Impactos ligeiros de pedras nos faróis
-  Impactos de pedras reparados com profissionalismo, não localizados no campo de visão do condutor




 Lascas  $\leq 20$  mm, fora do campo de visão e  $\leq 3$  lascas



 Risco ligeiro (sem remoção de material), fora do campo de iluminação e luz selada (POLIMENTO)

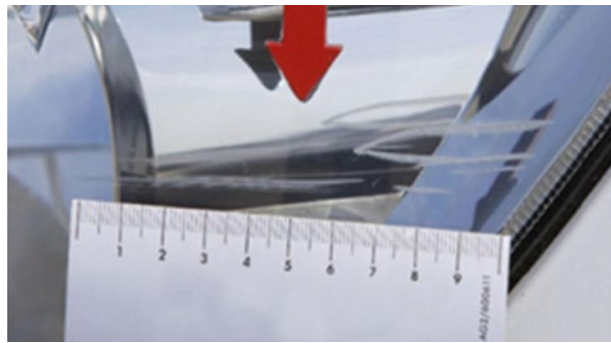


 Lascas  $> 20$  mm, número  $> 3$  lascas, ou lascas no campo de visão, fissurado, mal montado com defeito, jateado ou riscado  
Nota: se o para-brisas estiver danificado no campo de visão do condutor, é necessário a sua substituição.





## VIDROS E LUZES (LUZES TRASEIRAS E DIANTEIRAS)



Risco profundo (com remoção de material), fora do campo de iluminação e luz selada



Luzes traseiras e dianteiras partidas

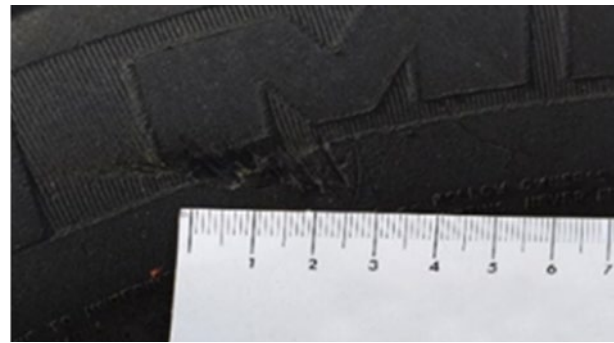


Risco no campo de iluminação, fissura, condensação, partido ou fixação partida





## PNEUS, JANTES E TAMPÕES DAS RODAS



Pneus: entalhe  $\leq$  3 mm de profundidade (CONFORME)



Pneus: piso com, profundidade  $\geq$  7 mm (CONFORME)

Nota: o desgaste dos pneus é medido na ranhura mais gasta do pneu.



Jantes e tampões das rodas: múltiplos riscos superficiais com ou sem remoção de material

**Nota:** pneus não anteriores à primeira data de registo

### PNEUS ACEITES:

- Bridgestone, Michelin, Pirelli, Goodyear e Continental
- As marcas de pneus que pertencem aos grupos de pneus acima mencionados - por exemplo, o grupo de Pneus Continental inclui as seguintes marcas: Uniroyal, Semperit, Barum, Viking, Mabor (Quaisquer marcas produzidas na China, Índia e Vietname não são aceitáveis)



Pneus: entalhe  $>$  3 mm de profundidade, remoção



Tampões das rodas: deformados, partidos, material ou falta ou removido



Pneus: piso com, profundidade  $<$  7 mm  
Nota: o desgaste dos pneus é medido na ranhura mais gasta do pneu.



Presença de pneus de diferentes fabricantes no mesmo eixo


Tamanhos e índices do fabricante não respeitados

Pneus recauchutados ou redimensionados



## PNEUS, JANTES E TAMPÕES DAS RODAS




 Na jante de aço: bordo ligeiramente deformado



 Revestimento da jante danificado, jante não conforme. Avaliação de uma verificação dimensional para verificar o estado seguro do veículo

 Fissuras, deformações, perda significativa de material, danos significativos na pintura das jantes

 Corrosão significativa nas jantes e pneus com perfil todo o terreno ou de inverno



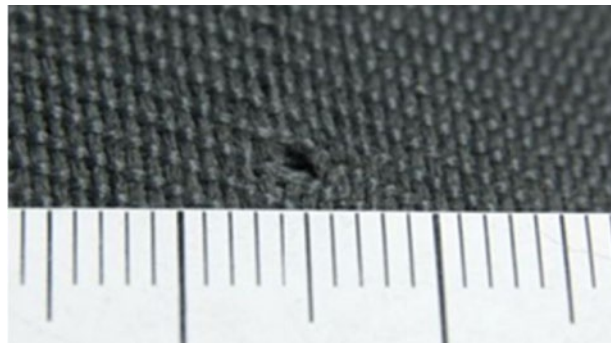




## COMPARTIMENTO DOS PASSAGEIROS



## ESTOFOS, COBERTURAS DO PISO, TAMPAS, REVESTIMENTOS E ESPAÇO DO TEJADILHO



Queimadura  $\leq 3$  mm e sem perfuração da tampa

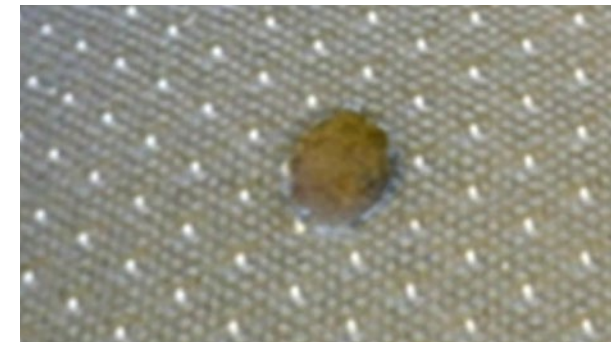


Sujidade ligeira que possa ser removida através de uma limpeza química realizada por um profissional



Descoloração ligeira devido aos raios de sol

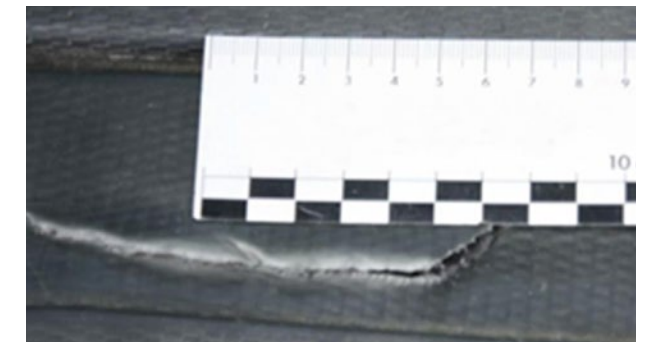
Revestimento da parede interna rasgado atrás do banco do condutor



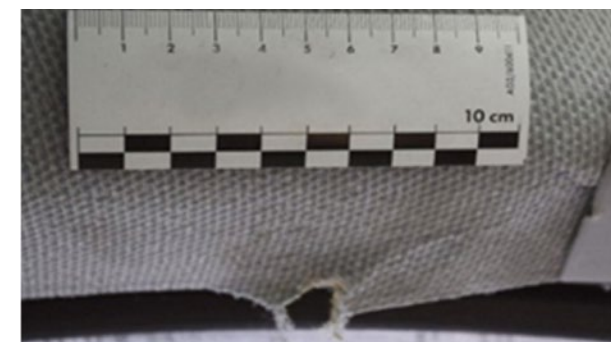
Queimadura  $> 3$  mm, perfuração ou rasgo na tampa, sem deterioração da espuma



Falta da espuma ou estrutura partida



Perfuração de revestimentos de plástico duro.

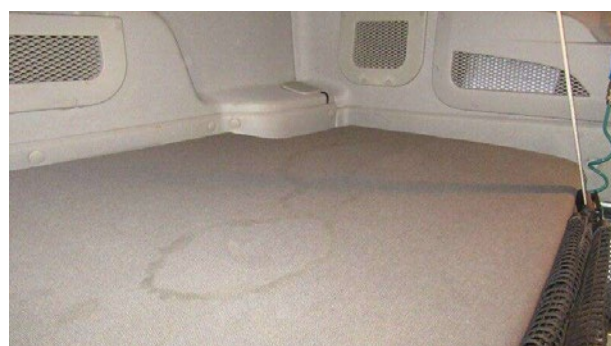
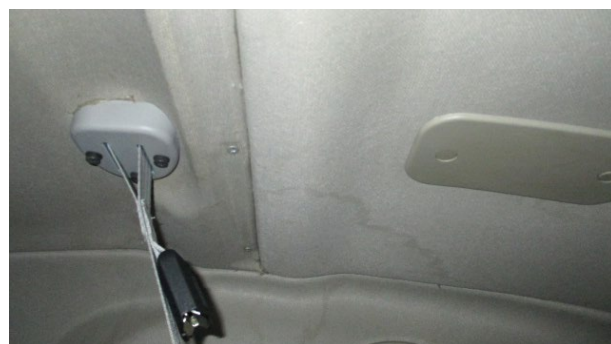
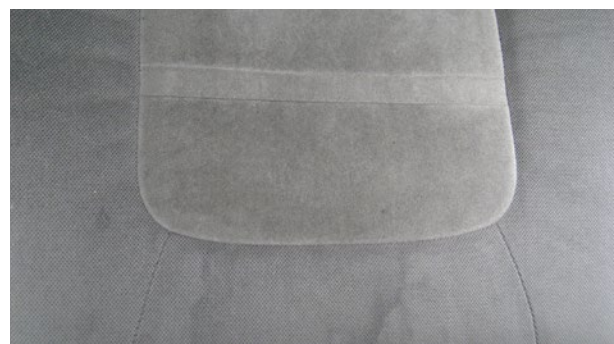



Revestimentos de plástico e de tecido: rasgo, orifício  $> 5$  mm, marcas indeléveis






## ESTOFOS, COBERTURAS DO PISO, TAMPAS, REVESTIMENTOS E ESPAÇO DO TEJADILHO



 Sujidade significativa, manchas e cheiros que necessitem de uma limpeza química realizada por um profissional.



 Equipamento ou revestimentos em falta





**PAINEL DE INSTRUMENTOS, VOLANTE, INSTRUMENTOS, SISTEMAS DE CONTROLO, AQUECIMENTO, VENTILAÇÃO, AR CONDICIONADO, AR CONDICIONADO INDEPENDENTE, AQUECIMENTO ADICIONAL**



Sinais de desgaste no painel de instrumentos e no volante



Descoloração ligeira devido aos raios de sol

Sujidade ligeira que possa ser removida através de uma limpeza química realizada por um profissional



Peças de comando, peças do banco ou do revestimento em falta, partidas ou perfuradas

Sistemas, cinto de segurança, comando do banco, displays e visores não funcionam



Riscos no painel de instrumentos combinado e outros danos visuais ou orifícios no campo de visão

**OUTROS:**

Sinais de carbonização

Descoloração significativa

Filtros entupidos

Cobertura do volante danificada

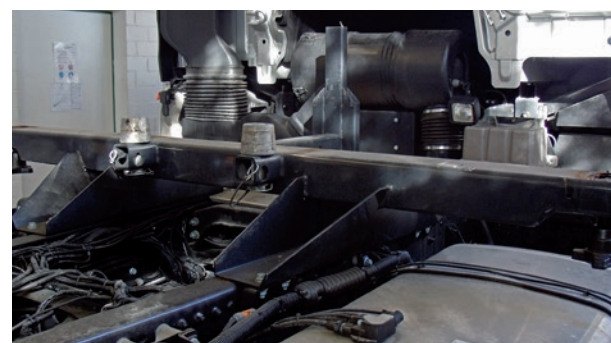
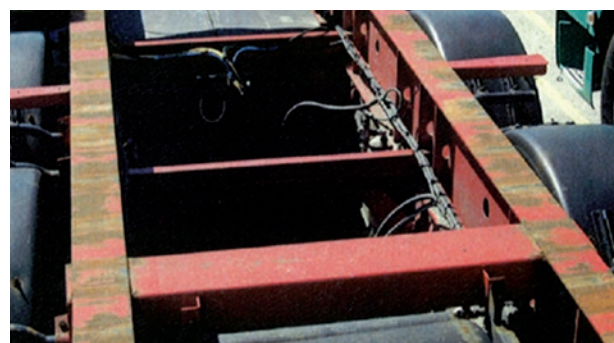




## ESTRUTURAS ADICIONAIS






## ESTRUTURA AUXILIAR DA CAIXA MÓVEL



 Sinais de desgaste típico da utilização esperada



-  Quebras e deformações
-  Batentes partidos ou deformados
-  Fechos rotativos partidos

**NOTA:**

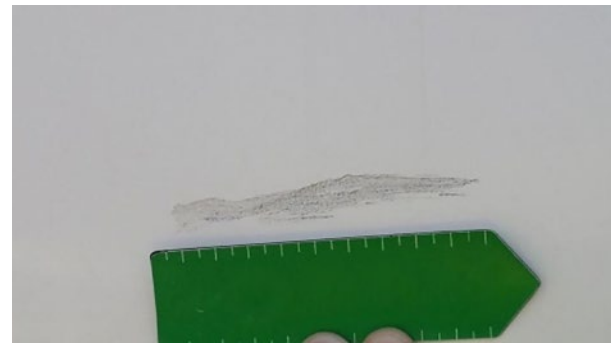
Deformações significativas podem implicar a recusa de devolução do veículo.



## CABINAS COM DEFLETORES E ESTRUTURA DO CORPO DA CAIXA








 Cabina sobre o motor e defletor: riscos ligeiros, sem remoção de material




 Painéis laterais: risco ligeiro com remoção de material  $\leq 20$  cm


### OUTROS:

-  Perfis laterais sob o chassis: risco ligeiro
-  Portas laterais e traseiras: ligeira deformação
-  Pavimentos: ligeira deformação, desgaste superficial
-  Espaço do tejadilho: ligeira deformação
-  Tapete rasgado ou desgastado




 Cabina sobre o motor e defletor: danos possíveis de aplicar reparação económica




 Cabina sobre o motor e defletor: fissura significativa, peça em falta ou que não seja possível efetuar reparação económica



 Painéis laterais: risco com remoção de material  $\geq 20$  cm dentro da reparação económica



 Painéis laterais de madeira: suporte de madeira danificado  $\geq 20$  cm



 Perfis laterais sob o chassis: deformações dentro da reparação económica



## CABINAS COM DEFLETORES E ESTRUTURA DO CORPO DA CAIXA



↻ Painéis laterais em fibra: deformação na parte inferior, comprimento > 1 m



↻ Perfis laterais sob o chassis: deformações onde não seja possível aplicar reparação económica, perfurações, remoção de uma secção do perfil



✂ Suportes inferiores: deformação dentro da reparação económica



✂ Taipal de carregamento: deformações da plataforma dentro da reparação económica



↻ Suportes inferiores: deformação que excedem a reparação económica





## ESTRUTURA DO CORPO DA CAIXA



↻ Taipal de carregamento: deformações da plataforma que excedam a reparação económica, revestimento partido ou incompleto



🔧 Portas laterais e traseiras: deformação significativa



↻ Portas laterais e traseiras: portas dobradas nos pontos de fixação das dobradiças, partidas, perfuradas ou que excedam a reparação económica

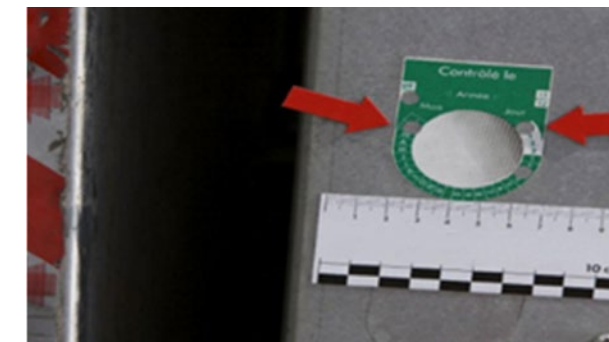


🔧 Pavimentos: deformações ou perfurações dentro da reparação económica

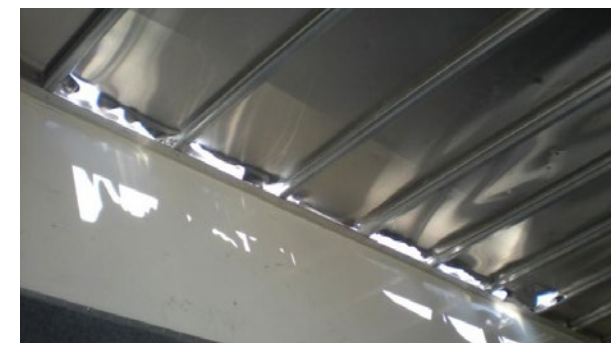
↻ Deformações ou perfurações que excedem a reparação económica.



🔧 Espaço do tejadilho: perfurado ou rasgado dentro da reparação económica



🔧 Taipal de carregamento: datas de verificação expiradas



↻ Espaço do tejadilho: estrutura danificada, fora da reparação económica



🔧 Estofos e hastes: hastes e estofos deformados dentro da reparação económica



↻ Estofos e hastes: hastes, fixações, estofos em falta ou deformados excedem a reparação económica




## CORPO DA PLATAFORMA




 Riscos ligeiros, deformações do rail com um tempo de reparação  $\leq$  1 h



 Riscos  $>$  20 cm


 Deformações no rail com um tempo de reparação  $>$  1 h dentro da reparação económica



 Deformações nos rails que excedem a reparação económica, fecho não possível ou não à prova de areia

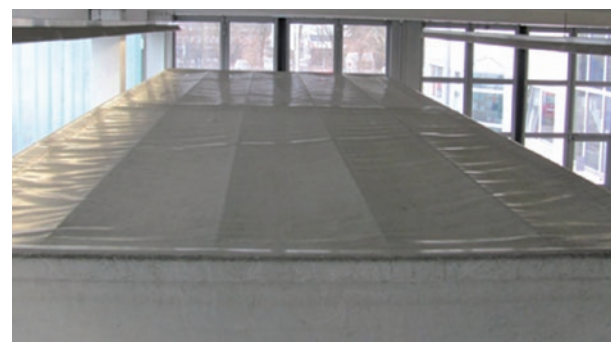






 Vestígios de betão ou produto químico cobrindo  $\geq$  1/4 da superfície da tremonha

 Vestígios de betão ou produto químico na parte de trás da cabina
















# LONAS

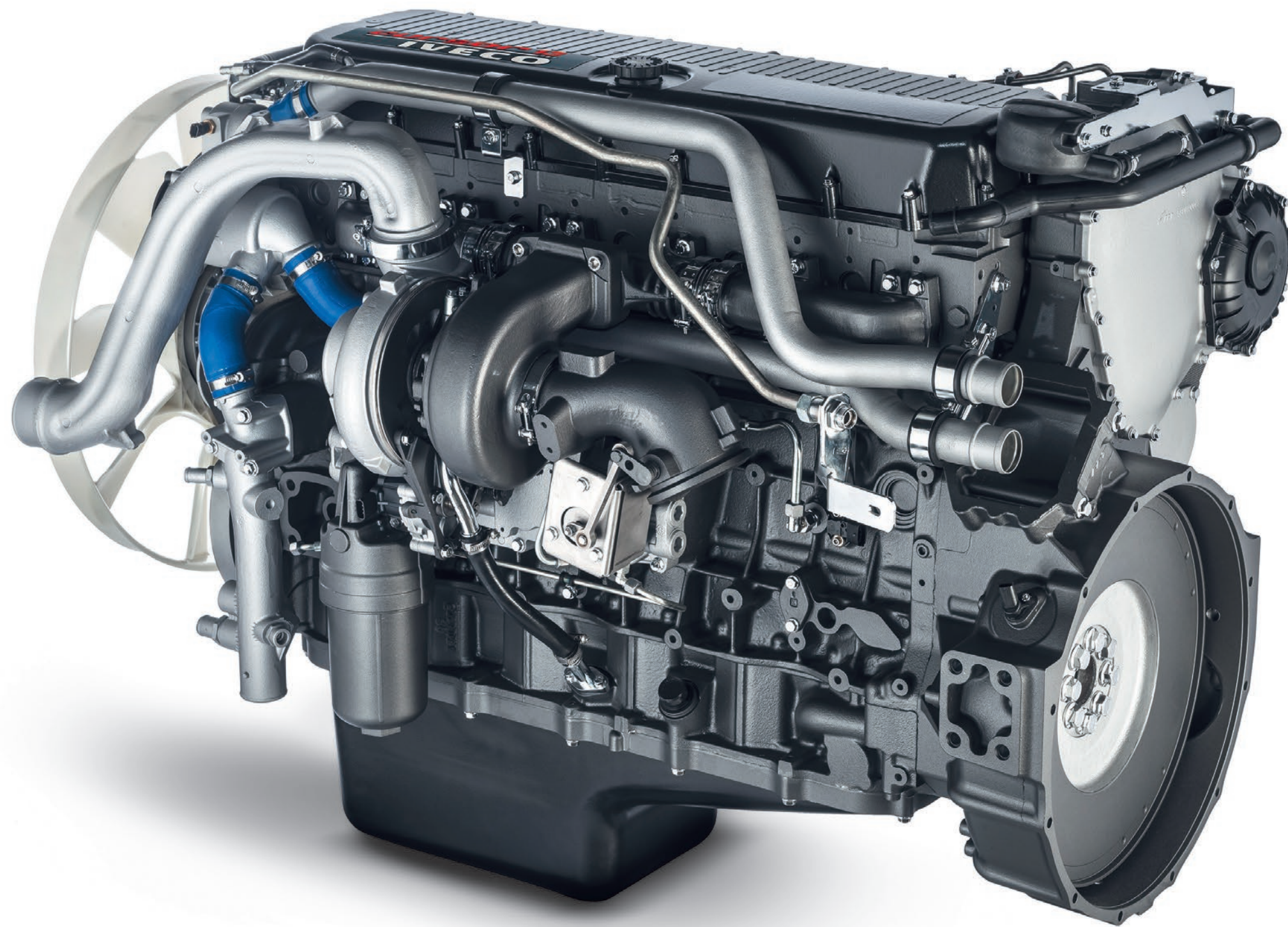


-  Riscos ligeiros na superfície (podem ser removidos com a limpeza)
-  Danos ligeiros devido a poluição
-  Marcas ligeiras, p. ex., resultantes da lavagem do veículo
-  Diferenças ligeiras de cor devido à utilização de diferentes revestimentos ou materiais de base e envelhecimento



-   Riscos profundos atravessam o tecido
-   Riscos com abrasão significativa
-   Danos significativos devido a poluição
-   Marcas de descoloração
-   Reparações pouco profissionais
-   Rasgos na lona, olhais ou ganchos
-  Resíduos de adesivos ou adesivos de publicidade, resíduos de cola






## DETALHES TÉCNICOS DO VEÍCULO



## CORRENTE DE TRANSMISSÃO, DIREÇÃO, CHASSIS, SUSPENSÃO, ÓRGÃOS, ÓRGÃOS ADICIONAIS



 Sinais de desgaste que não afetam a segurança rodoviária



 Ligeiros vestígios de óleo (sem gotejamento)









 Todas as fugas do motor, caixa de velocidades e diferencial, suspensão hidráulica e amortecedores



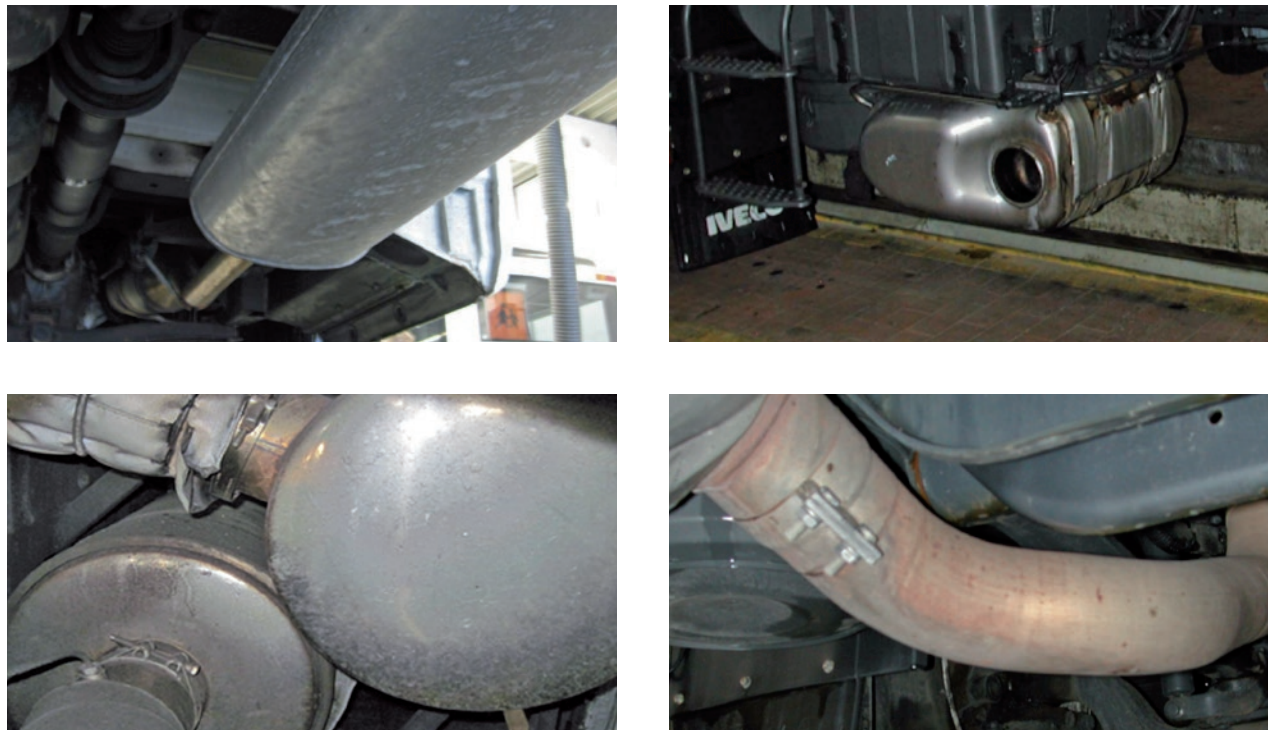
 Fugas da caixa da direção e bomba da direção assistida

### OUTROS:

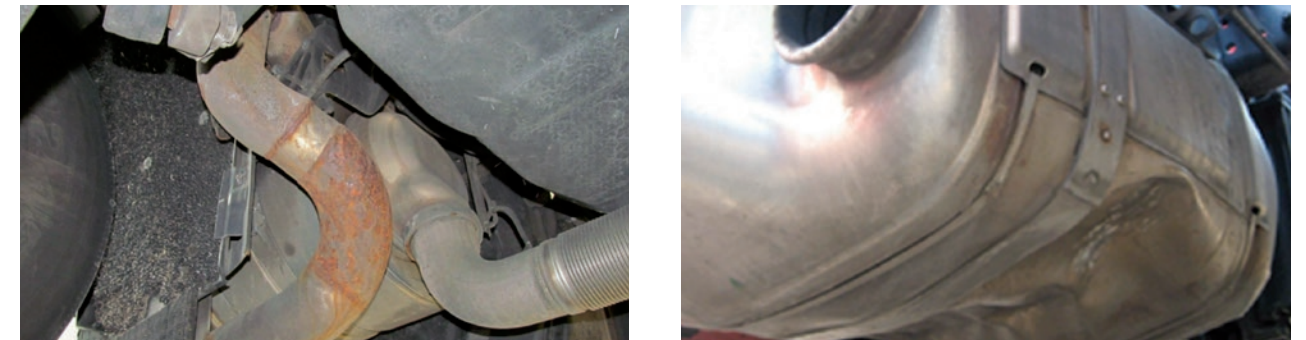
-  Fissuras nos foles da suspensão e foles do veio da transmissão
-  Molas partidas
-  Todos os sinais de desgaste podem ser detetados através de uma verificação visual e não afetam a segurança rodoviária
-  Peças para eixos, suspensão e chassis danificadas por choques
-  Barras de direção/braços transversais gastos, etc.
-  Ruídos estranhos provenientes do motor, caixa de velocidades, diferencial e corrente de transmissão



## SISTEMA DE ESCAPE



Estado em conformidade com a inspeção técnica



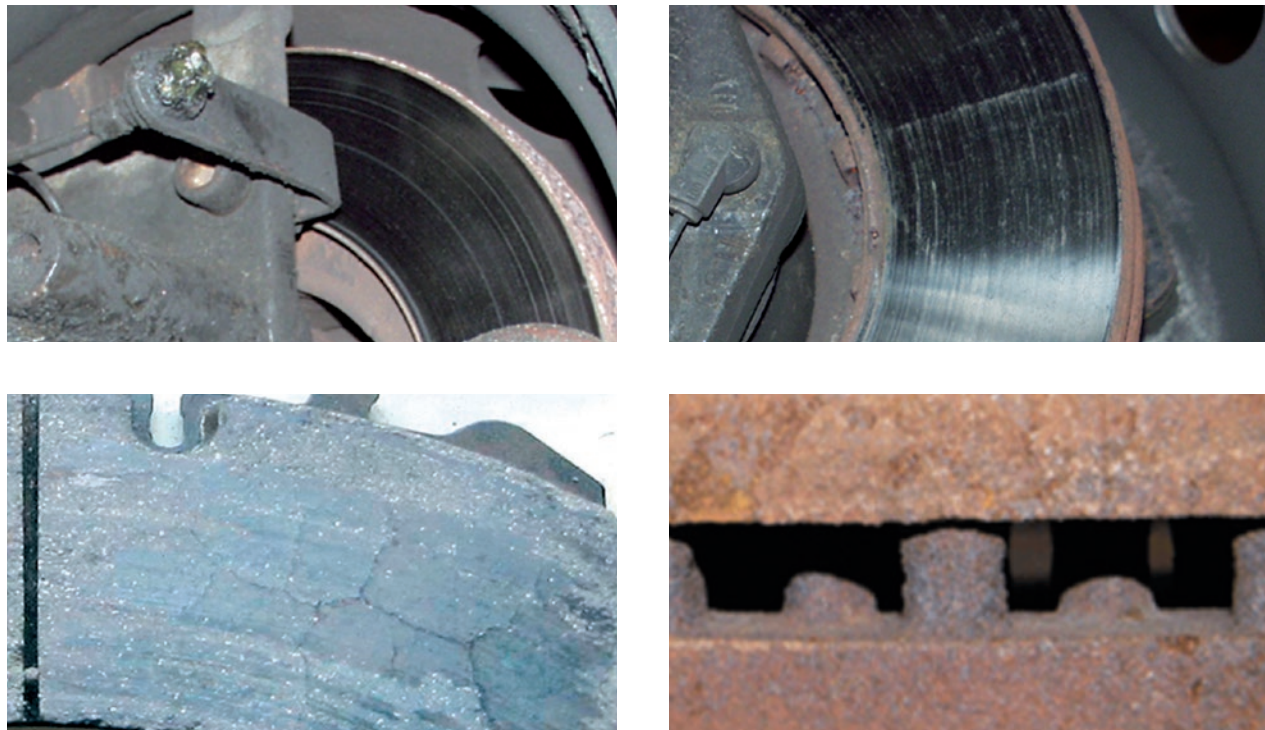
- Presença de fugas
- Ferrugem



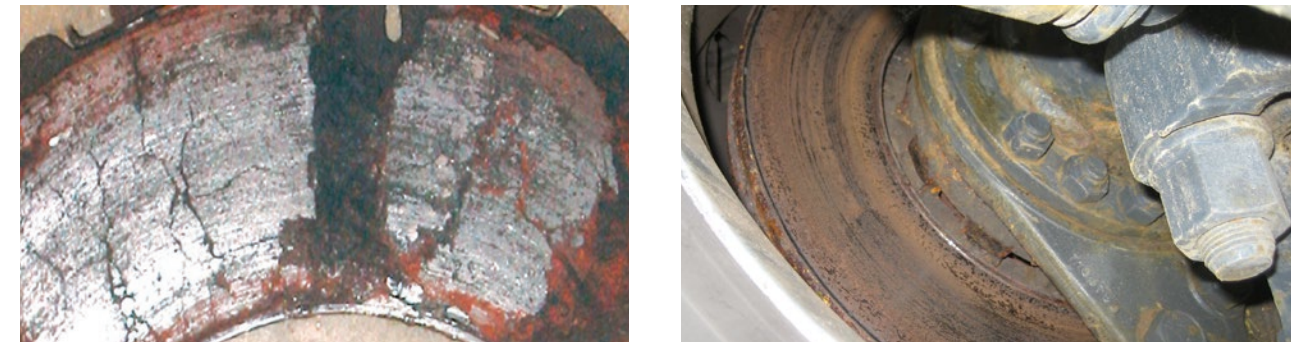
- Danos devido a choques externos
- Equipamento em falta, p. ex., saídas de escape rasgadas ou deformadas



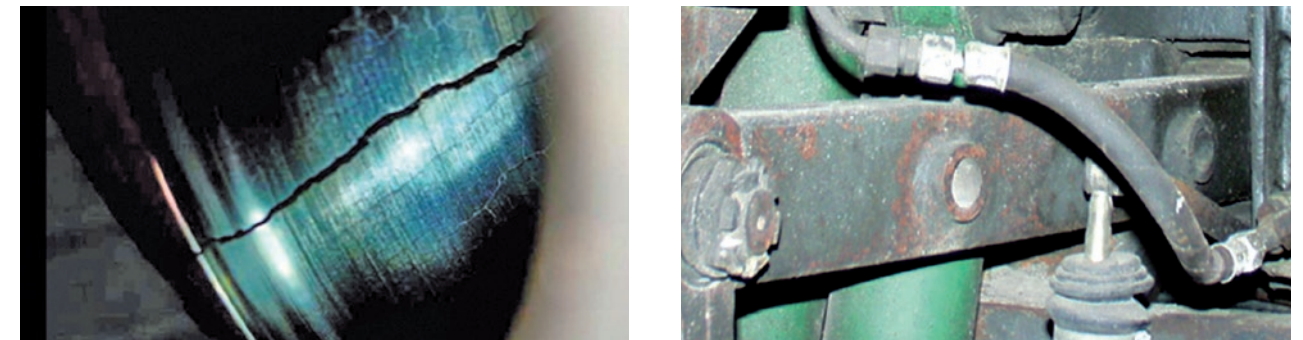
## SISTEMA DE TRAVAGEM



Estado normal e em conformidade com a idade e a quilometragem do veículo  
Espessura das pastilhas dos travões > 30 %











  Discos de travão enferrujados, moídos, gastos



  Não está em conformidade com o código da estrada e não é válido durante a verificação técnica



### OUTROS:

-   Guarnições de travão gastas
-   Tubos dos travões porosos
-   Mudança para funcionamento
-   Danos devido a estacionamento prolongado









## DEPÓSITO DE COMBUSTÍVEL



-  Ligeiros riscos no depósito de combustível
-  Deformação do depósito de combustível muito ligeira, não superior a 10 mm de diâmetro, sem extremidades afiadas que não ameçam a existência de fugas e o correto funcionamento do depósito



-  Deformação do depósito de combustível que possam ser indicativas da existência de fugas e/ou incorreto funcionamento do depósito e/ou redução na capacidade do depósito
-  Quaisquer reparações soldadas e/ou manchas não são aceitáveis
-  Danos nos suportes do depósito de combustível não são aceitáveis
-  Tampão do depósito de combustível incorreto
-  Quaisquer modificações de forma a alterar a forma e o volume (capacidade) do depósito de combustível (apenas são aceites os depósitos originais)
-  Deformação que fragilize o depósito de combustível



## DOCUMENTAÇÃO E EQUIPAMENTO PADRÃO, MANUTENÇÃO, REVISÕES



Para evitar todas as taxas e custos adicionais, antes de devolver o veículo, verifique se todas as peças e documentos pertencentes ao veículo estão presentes. Para o efeito, pode utilizar a seguinte lista:

- ✓ Manual de manutenção
- ✓ Manual de bordo/manual de operação
- ✓ Certificado de registo
- ✓ Roda sobresselente ou compressor e produto de enchimento
- ✓ CD/DVD de navegação
- ✓ Cartão de código do rádio (se aplicável)
- ✓ Chave e chave suplente ou cartão de código, se aplicável
- ✓ Controlo remoto com chave
- ✓ Cartão(ões) do depósito
- ✓ Cartão(ões) de serviço
- ✓ Pneus (incluindo sobresselente)
- ✓ Engate do reboque com chave
- ✓ IPO válido
- ✓ Tacógrafo com aferição válida
- ✓ Documentos de registo

## MANUTENÇÃO DO VEÍCULO

### PREMISSA

As atividades de manutenção têm de ser efetuadas em conformidade com os requisitos legais, as linhas de orientação dos Contratos de Manutenção e Reparação ou qualquer outro contrato de serviços vigente e o Manual do Utilizador da Iveco.

Recomenda-se sempre que efetue a manutenção ao veículo em conformidade com a legislação em vigor e as instruções recomendadas pelo fabricante, utilizando os programas de manutenção e reparação oficiais da IVECO, os quais garantem sempre a máxima eficiência através do uso de peças originais e mão-de-obra especializada.

Encontram-se listados abaixo os documentos a serem apresentados na devolução do veículo, de acordo com os diferentes casos possíveis:

### SE O VEÍCULO TIVER UM CONTRATO DE MANUTENÇÃO COM A IVECO E AS INTERVENÇÕES FOREM EFETUADAS NUMA OFICINA DA REDE AUTORIZADA IVECO

- Não é necessário nenhum documento

### SE O VEÍCULO NÃO TIVER UM CONTRATO DE MANUTENÇÃO COM A IVECO

**Quando as intervenções de manutenção são efetuadas por conta do cliente numa oficina da rede autorizada Iveco**

- Livro da garantia com os dados e o carimbo do serviço de manutenção efetuado numa oficina autorizada IVECO

Em alternativa:

- A fatura emitida pela oficina autorizada IVECO, com informações relativas a:
  - ✓ dados da manutenção
  - ✓ referências únicas ao veículo (VIN ou matrícula) e quilometragem no momento da intervenção,
  - ✓ lista de componentes, lubrificantes e fluidos (com a ref. Peça Iveco ou a referência equivalente no caso de materiais não originais) utilizados
  - ✓ lista de operações de manutenção efetuadas



### Quando as intervenções de manutenção são efetuadas por conta do cliente numa oficina que não faz parte da rede autorizada IVECO

▪ A fatura emitida pela oficina, com informações relativas a:

- ✓ dados da manutenção
- ✓ referências únicas ao veículo (VIN ou matrícula) e quilometragem no momento da intervenção
- ✓ lista de componentes, lubrificantes e fluidos (com a ref. Peça Iveco ou a referência equivalente no caso de materiais não originais)
- ✓ lista de operações de manutenção efetuadas

### Quando as intervenções de manutenção são efetuadas por conta do cliente nas suas oficinas próprias

- ✓ As faturas de compra dos materiais utilizados (componentes, lubrificantes e fluidos) originais ou equivalentes, em que os dados de compra são anteriores ou coincidem com os dados da intervenção de manutenção
- ✓ A encomenda interna que informa que a intervenção de manutenção foi efetuada num veículo específico com referências únicas à data da manutenção e ao veículo (VIN ou matrícula) e quilometragem no momento da intervenção

## PERGUNTAS FREQUENTES

### 1. O que é o processo de devolução de veículos?

Será contactado por carta ou e-mail no tempo devido, para o recordar das regras de devolução do veículo e para lhe dar tempo para preparar o veículo em conformidade com o contrato.

É oferecido uma inspeção preliminar a custo da IVECO aproximadamente três meses antes da data de devolução do veículo. O âmbito da inspeção preliminar é informá-lo sobre o estado do veículo e os seus danos, com o objetivo de ter o tempo necessário para repará-lo antes da devolução do veículo. Nesta ocasião, a inspeção final será efetuada com base nas orientações de devolução de veículos.

O cálculo dos danos será efetuado por terceiros.

Local de devolução: o veículo deve ser devolvido ao local definido, de acordo com as condições de devolução.

### 2. O que devo fazer se estiver interessado em prolongar o contrato ou em comprar o meu veículo?

IVECO irá contactá-lo no devido tempo antes do término do contrato para apresentar as alternativas possíveis: compra de veículo ou extensão do contrato. Se estiver interessado em prolongar o seu contrato atual ou em comprar o veículo, contacte a IVECO ou o seu concessionário nos três a seis meses anteriores à data de término do seu contrato. Se um contrato for prolongado, o seu ponto de contacto comercial solicitar-lhe-á o período e a quilometragem, para calcular a extensão da oferta.

### 3. Quando tenho de devolver o meu veículo?

Na data acordada com a IVECO ou mais tarde, durante o último dia do contrato, em conformidade com as condições de devolução.

### 4. O que acontece se eu devolver o meu veículo após a data de expiração do contrato?

Se o veículo for devolvido após a data indicada no contrato, serão aplicados custos.

### 5. O que acontece se o meu veículo não estiver em conformidade com as condições de devolução?

Serão aplicados custos para os trabalhos de reparação necessários para assegurar a satisfação das condições de devolução, a menos que o nível de danos seja superior ao limite autorizado e indicado no acordo de recompra.

### 6. O que acontece se eu não concordar com as reparações que me estão a ser cobradas?

A avaliação realizada por um perito independente é definitiva; se não concordar com ela, pode solicitar a sua própria avaliação a um perito independente, às suas próprias custas, dentro de 2 semanas a partir da data em que a avaliação lhe foi informada.

## OPÇÕES DE CONTRATO

### EXTENSÕES DE CONTRATO

Se pretender prolongar o seu contrato, contacte o centro OK TRUCKS da sua região ou peça para falar com o departamento de veículos usados.

### DEVOLUÇÃO DE VEÍCULOS

Se não recebermos um pedido de extensão do seu contrato, assumiremos que os produtos ser-nos-ão devolvidos na data de fim do seu contrato, previamente acordada.

Estas orientações de devolução de veículos estão disponíveis em [www.oktrucks.pt](http://www.oktrucks.pt)





**APÊNDICE PARA AS ORIENTAÇÕES DE  
DEVOLUÇÃO DE VEÍCULOS – VEÍCULOS GNC E GNL**





## PREFÁCIO

As regras de inspeção de danos específicas para sistemas de abastecimento de gás de veículos foram elaboradas com base e em total conformidade com o controlo de inspeção detalhado, de acordo com a legislação local.

### Antes da inspeção do especialista

As proteções dos cilindros GNC devem ser removidas pelo cliente para permitir a realização da inspeção por parte do especialista antes da devolução do veículo.



### Após a inspeção do especialista

As proteções dos cilindros GNC removidas para permitir a realização das inspeções do especialista devem voltar a ser instaladas pelo cliente antes do veículo ser levado para o local de armazenamento.





## CONTENT

ADMINISTRATIVAS E IDENTIFICAÇÕES	74
RESERVATÓRIO GNL	76
SUPORTES DE FIXAÇÃO E CINTAS PARA RESERVATÓRIO GNL	78
TUBOS RÍGIDOS PARA RESERVATÓRIO GNL	80
VÁLVULAS LIMITADORAS	82
CILINDROS GNC	84
TAMPA DE PROTEÇÃO DE CILINDROS GNC	86
SUPORTES DE FIXAÇÃO E CINTAS PARA CILINDROS GNC	88
TUBOS RÍGIDOS PARA CILINDROS GNC	90
CAIXA DE PROTEÇÃO DA TOMADA DE ENCHIMENTO GNC	92
INSPEÇÃO DO DEPÓSITO DE AQUECIMENTO SUPLEMENTAR	94
SISTEMA DE ESCAPE LNG/CNG	96



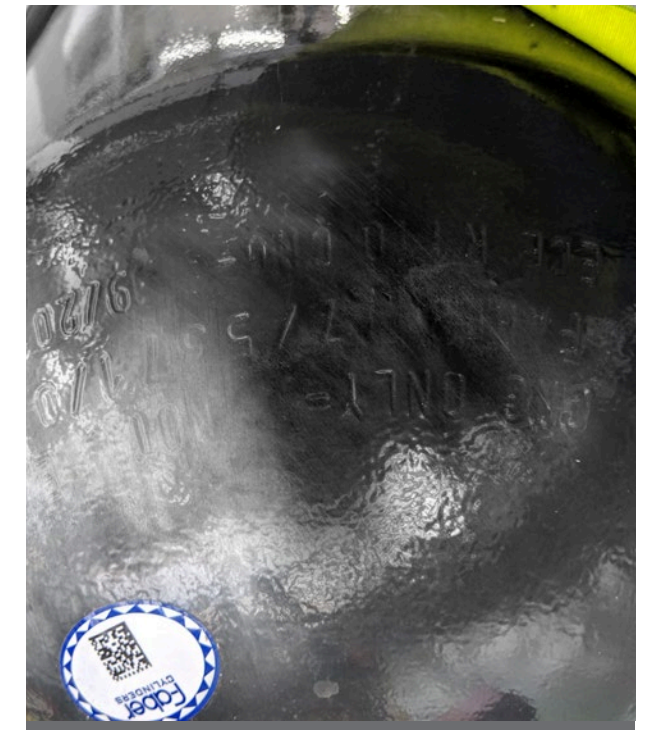
## ADMINISTRATIVAS E IDENTIFICAÇÕES



litri	marca	matricola	scadenza
27	FABER	798146	02/2019
55	FABER	8123954	02/2019

targa: AY471VP  
 Numero progressivo: 246067

Presença de um certificado de validade atualizado legível para reservatório de GNL e cilindro GNC.



Marcações de identificação originais do reservatório de GNL e do cilindro GNC em falta ou ilegíveis → cobrança da substituição do reservatório de GNC/GNL por um novo.

Certificado de validade atualizado dos reservatórios em falta → certificado de gás à taxa fixa de 1500 € sem IVA.

**Nota:** para os reservatórios de GNL, não foi atualmente definido qualquer procedimento a nível europeu para a requalificação periódica após 10 anos. É necessário verificar a data de validade das marcações de identificação originais.

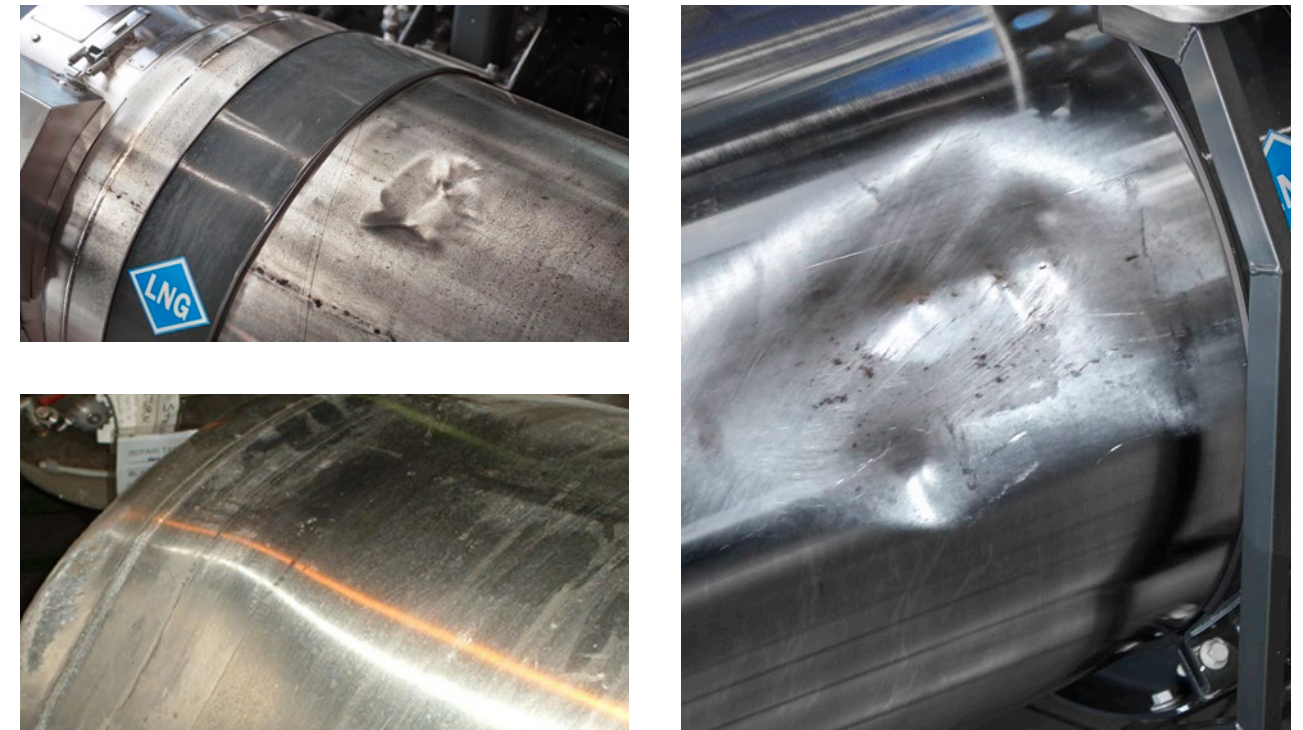


## RESERVATÓRIO GNL



O reservatório de GNL deve ser devolvido em condições apropriadas, conforme ilustrado nas imagens.

### Legenda



- Indícios de reparações no reservatório → cobrança da substituição do reservatório
- Reservatório perfurado → cobrança da substituição do reservatório.

Mossa no revestimento exterior:

- Profundidade máxima da deformação  $\leq 7$  mm sem sinais de congelamento ou transpiração → nota sem cobrança por dano (nota no relatório do especialista).
- Profundidade da deformação  $> 7$  mm → cobrança da substituição do reservatório.

- Mossas na cabeça traseira ou no resguardo de proteção → cobrança da substituição do reservatório.
- Riscos nas superfícies do revestimento exterior → nota sem cobrança por dano.
- Qualquer mancha visual de gelo ou congelamento no revestimento exterior ou nas cabeças (excluindo a articulação e a respetiva tubagem montada) → cobrança da substituição do reservatório.
- Mossas, fissuras, cisões ou fugas visíveis nos cordões de soldadura ou nos componentes soldados → cobrança da substituição do reservatório.
- Quaisquer fissuras, cisões ou fugas visíveis no revestimento exterior; cabeça traseira ou resguardo de proteção → cobrança da substituição do reservatório.
- Danos na tomada de enchimento ou na válvula de purga → cobrança da substituição de componentes.
- Porta ou tampa de saída da bomba danificada, adulterada, parcialmente solta ou em falta -> cobrança da substituição do reservatório.



## SUORTES DE FIXAÇÃO E CINTAS PARA RESERVATÓRIO GNL



O reservatório de GNL deve ser devolvido em condições apropriadas, conforme ilustrado na imagem.

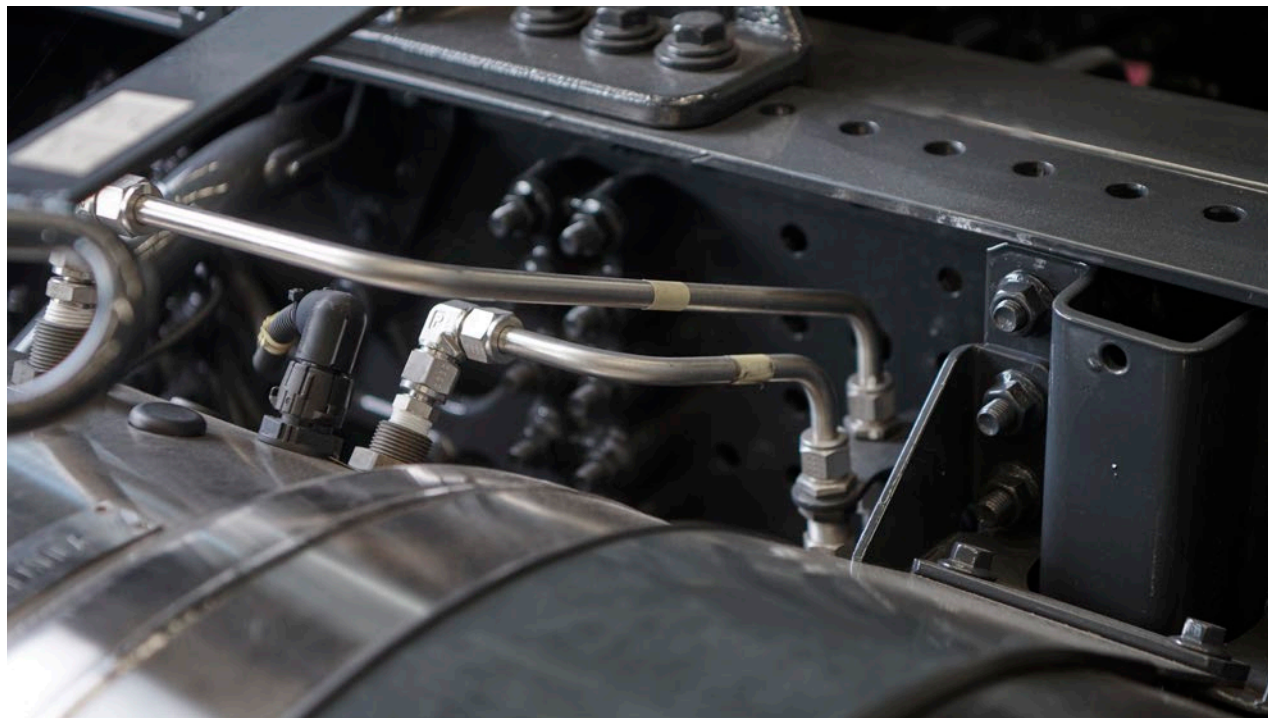
Verifique se os suportes e as cintas estão presentes e devidamente apertados.



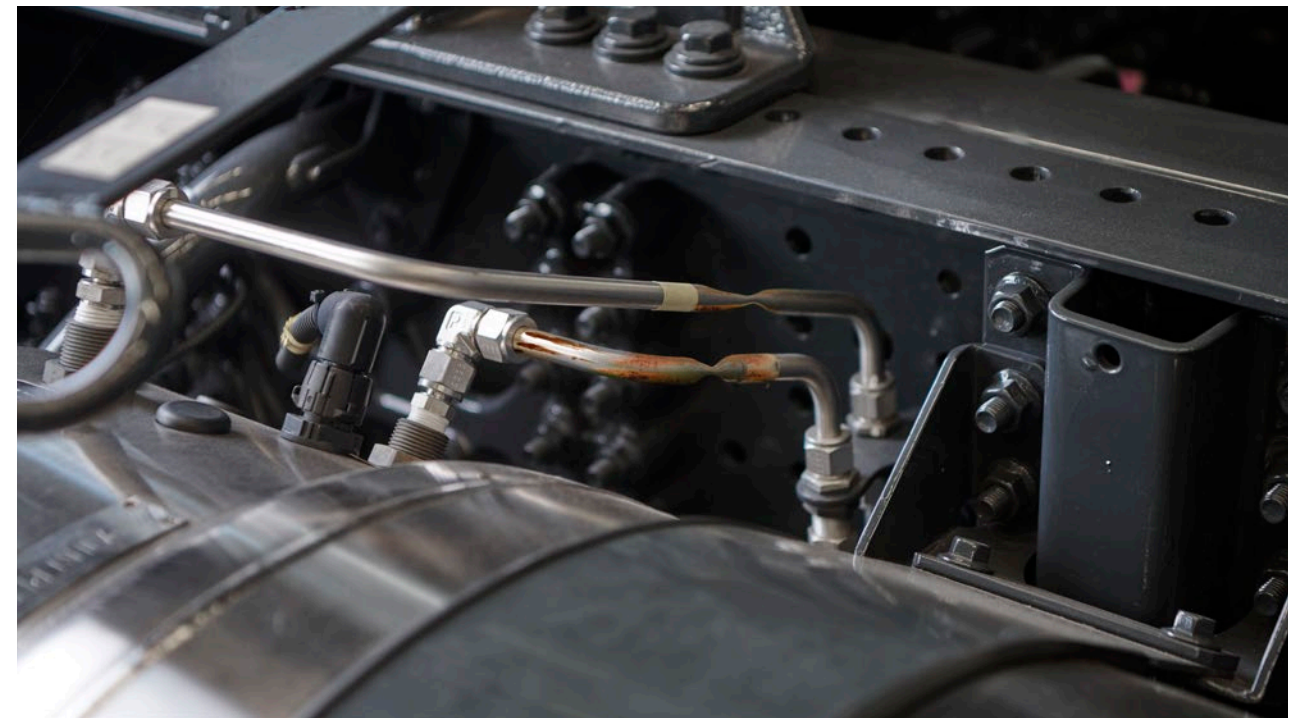
Ferrugem, mossas, ruturas e/ou riscos → cobrança da substituição de suportes e cintas.



## TUBOS RÍGIDOS PARA RESERVATÓRIO GNL



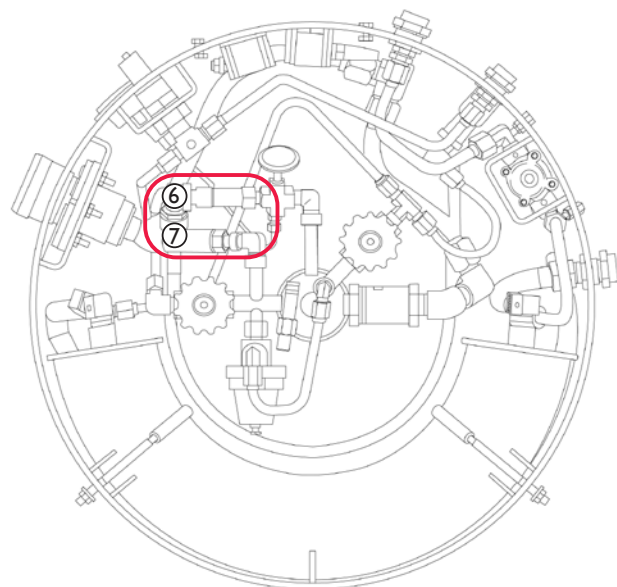
O reservatório de GNL deve ser devolvido em condições apropriadas, conforme ilustrado na imagem.



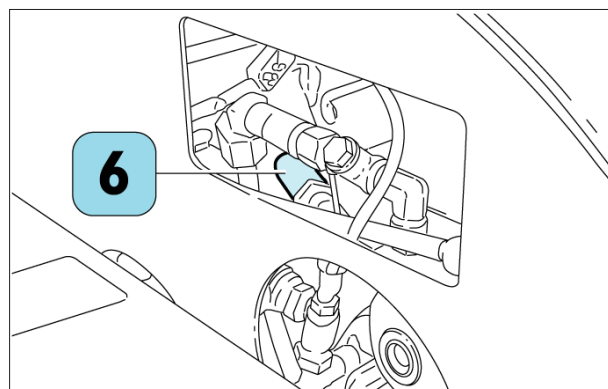
Ferrugem, mossas, ruturas e/ou riscos → cobrança da substituição de tubos rígidos.



## VÁLVULAS LIMITADORAS



- 6. Válvula limitadora primária (ligada ao tubo de purga)
- 7. Válvula limitadora secundária (com tampa ver melha)



**Nota importante:** o plano de manutenção requer a substituição obrigatória das válvulas limitadoras primária e secundária de qualquer reservatório de GNL no quinto ano após a produção; se o veículo for devolvido 5 anos ou mais após a data de início do contrato, o cliente deve assegurar que as válvulas limitadoras primária e secundária foram substituídas antes da devolução do veículo à IVECO.

Inspecione a presença da tampa vermelha na válvula limitadora secundária → cobrança da substituição da válvula limitadora primária.





## CILINDROS GNC



Os cilindros GNC devem ser devolvidos em condições apropriadas, conforme ilustrado nas imagens.



Indícios de reparações do cilindro GNC → cobrança da substituição do cilindro GNC.

Fugas no cilindro GNC → cobrança da substituição do cilindro GNC.

Mossas no cilindro GNC:

Se não existir remoção de metal e se a profundidade máxima da deformação for  $\leq 1,6$  mm e  $\leq 50$  mm em diâmetro/comprimento → nota sem cobrança por dano.

Remoção de metal ou profundidade máxima da deformação  $> 1,6$  mm e  $> 50$  mm em diâmetro/comprimento → cobrança da substituição do cilindro GNC.

Cortes/arranhões/riscos/abrasões no cilindro GNC:

Profundidade do dano  $\leq 0,25$  mm → nota sem cobrança por dano.

Profundidade do dano  $> 0,25$  mm → cobrança da substituição do cilindro GNC.

Corrosão, buracos, linhas de corrosão causadas por um produto químico, oxidação ou ferrugem de material:

Profundidade do dano  $\leq 0,25$  mm → nota sem cobrança por dano.

Profundidade do dano  $> 0,25$  mm → cobrança da substituição do cilindro GNC.

Fuga de gás de qualquer cilindro GNC ou componente → cobrança da substituição do cilindro GNC ou componente.

Protuberância/inchaço visível do cilindro GNC → cobrança da substituição do cilindro GNC.

Vestígios permanentes de ataque químico/descoloração permanente, perda de material do cilindro GNC → cobrança da substituição do cilindro GNC.

Vestígios permanentes de carbonização/fuligem/escurecimento/descoloração, indícios de exposição ao fogo ou a calor excessivo de uma área do cilindro GNC → substituição do cilindro GNC.

Notas: o Stralis NP é produzido com apenas 1 cilindro GNC de aço.



## TAMPA DE PROTEÇÃO DE CILINDROS GNC



Os cilindros GNC devem ser devolvidos em condições apropriadas, conforme ilustrado nas imagens.

São aceites mossas, deformações, ferrugem e/ou riscos que não afetam a funcionalidade, segurança e impressão geral do veículo.



Mossas e deformações visíveis que afetam a funcionalidade, segurança e impressão geral do veículo.  
→ cobrança da substituição de tampas de proteção.

Ferrugem, ruturas e/ou riscos que afetam a funcionalidade, segurança e impressão geral do veículo.  
→ cobrança da substituição de tampas de proteção.

Onde as tampas estão em falta → cobrança da reposição das mesmas.



## SUPTES DE FIXAÇÃO E CINTAS PARA CILINDROS GNC



Os cilindros GNC devem ser devolvidos em condições apropriadas, conforme ilustrado na imagem.

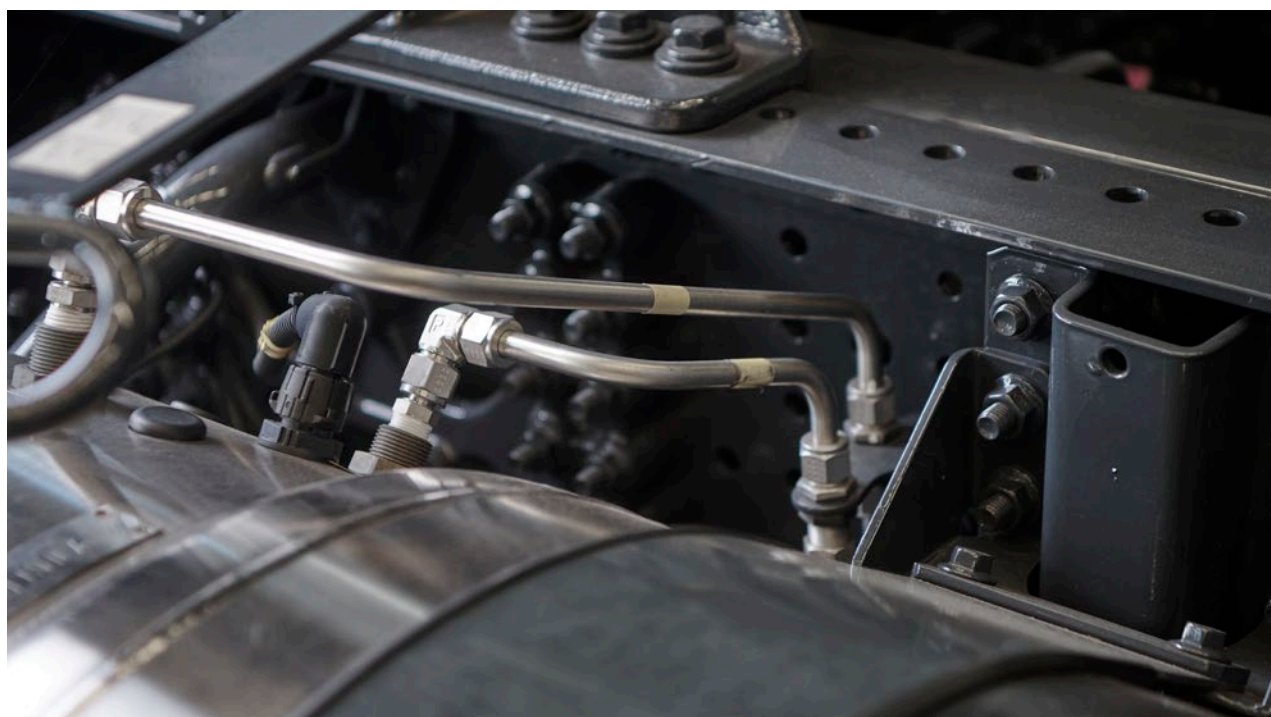
Verifique se os suportes estão presentes e devidamente apertados.



Ferrugem, mossas, ruturas e/ou riscos → cobrança da substituição de suportes e cintas.



## TUBOS RÍGIDOS PARA CILINDROS GNC



Os cilindros GNC devem ser devolvidos em condições apropriadas, conforme ilustrado na imagem.



Ferrugem, mossas, ruturas e/ou riscos → cobrança da substituição de tubos rígidos.



## CAIXA DE PROTEÇÃO DA TOMADA DE ENCHIMENTO GNC



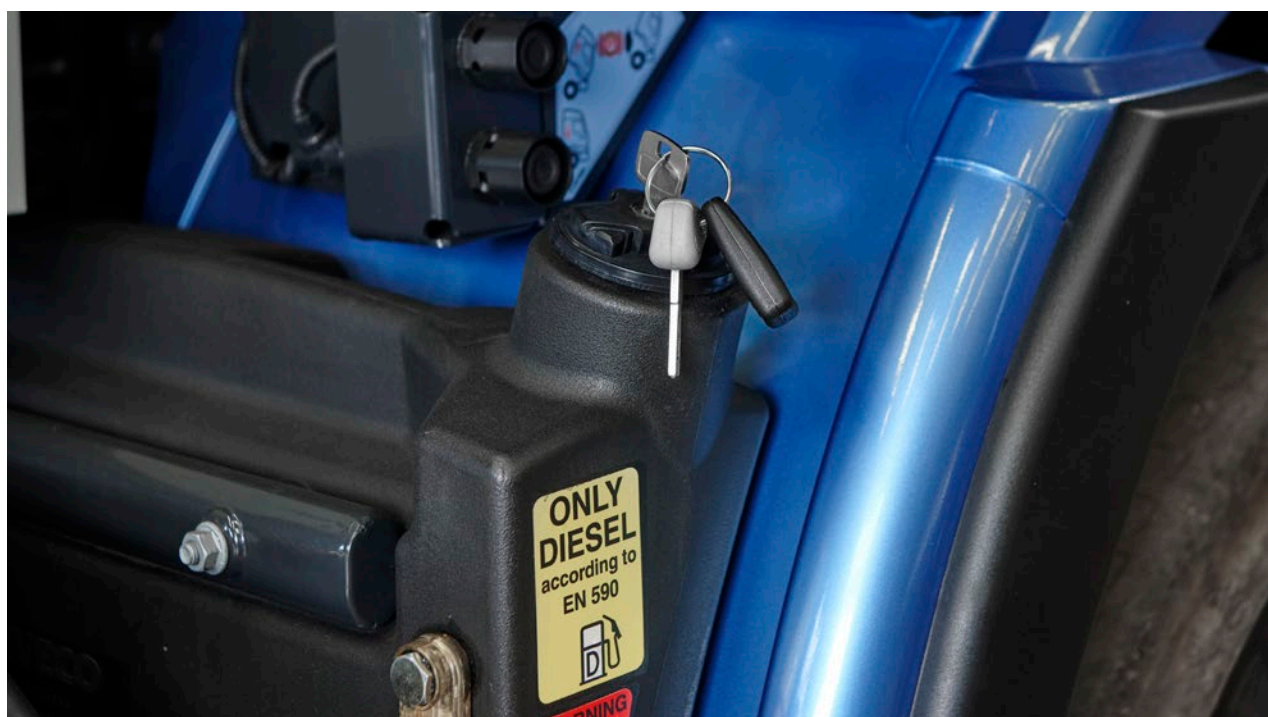
Ferrugem na caixa de proteção da tomada de enchimento → nota sem cobrança por dano.



Chave da caixa de proteção em falta, manómetro ou recipiente GNC danificado → cobrança da substituição da caixa completa.



## INSPEÇÃO DO DEPÓSITO DE AQUECIMENTO SUPLEMENTAR



O depósito de aquecimento suplementar deve ser devolvido em condições apropriadas, conforme ilustrado na imagem.



Chave do depósito de aquecimento suplementar em falta → cobrança da substituição da chave.

Ruturas no depósito de aquecimento suplementar → cobrança da substituição do depósito adicional.

O indicador de nível mostra água → cobrança da substituição do depósito de aquecimento suplementar.



## SISTEMA DE ESCAPE LNG/CNG



Aceita-se o uso normal.



Não são aceites: tubos partidos, isolamento térmico rasgado, riscos profundos no material, mossas que reduzem o diâmetro do tubo.



## NOTAS

## NOTAS





[www.oktrucks.pt](http://www.oktrucks.pt)

**IVECO**

O seu parceiro no transporte sustentável

**OK TRUCKS**

PRE-OWNED VEHICLES CERTIFIED BY IVECO